

Girmi

BY TREVIDEA

Gebrauchsanleitung

Mod.: YG02



**Joghurt
Maker**

SCHUTZARTEN



**WARNUNG VOR STROMSCHLAGGEFAHR
NICHT REGEN ODER FEUCHTIGKEIT AUSSETZEN**



Dieses Symbol warnt den Benutzer, dass nicht isolierte gefährliche Spannungen im System einen elektrischen Schlag verursachen können. Öffnen Sie das Gehäuse nicht.



Geräte-Symbol der Klasse II. Das doppelt isolierte elektrische Gerät ist so konzipiert, dass es keinen sicheren Anschluss an die elektrische Erdung erfordert.



Achtung: Dieses Symbol erinnert den Benutzer daran, die wichtigen Betriebs- und Wartungsanweisungen in dieser Bedienungsanleitung sorgfältig zu lesen.

SICHERHEITSHINWEISE

- **N**achfolgend finden Sie wichtige Hinweise zur Installation, Verwendung und Wartung; bewahren Sie diese Betriebsanleitung als späteren Hinweis auf; verwenden Sie das Gerät nur wie in dieser Anleitung angegeben; jeder andere Gebrauch gilt als unsachgemäß und gefährlich; daher kann der Hersteller nicht für Schäden haftbar gemacht werden, die durch unsachgemäßen, falschen oder unangemessenen Gebrauch verursacht werden. Stellen Sie vor dem Gebrauch sicher, dass das Gerät unbeschädigt ist; versuchen Sie im Zweifelsfall nicht, es zu benutzen und wenden Sie sich an die autorisierte Kundendienststelle. Lassen Sie keine Verpackungsmaterialien (z.B. Plastiktüten, Polystyrol Schaum, Nägel, Klammern, etc.) in Reichweite von Kindern, da sie potenzielle Gefahrenquellen sind; denken Sie immer daran, dass sie getrennt gesammelt werden müssen; stellen Sie sicher, dass die auf dem technischen Etikett angegebenen Leistungsangaben mit denen des Stromnetzes kompatibel sind: Die Installation muss gemäß den Anweisungen des Herstellers unter Berücksichtigung der auf dem Etikett angegebenen maximalen Leistung des Geräts durchgeführt werden. Eine falsche Installation kann Schäden an Personen, Tieren oder Gegenständen verursachen, für die der Hersteller nicht verantwortlich ist. Lassen Sie das Gerät nicht eingesteckt; ziehen Sie den Stecker aus dem Stromnetz, wenn das Gerät nicht in Gebrauch ist; wenn es notwendig ist, Adapter, Mehrfachsteckdosen oder elektrische Verlängerungen zu verwenden, verwenden Sie nur solche, die den geltenden Sicherheitsnormen entsprechen. Überschreiten Sie auf keinen Fall die auf dem Netzteil und / oder Verlängerungen angegebenen Stromverbrauchsgrenzen, sowie die auf dem Mehrfachadapter angegebene maximale Leistung; wenn das Gerät außer Betrieb ist und Sie es nicht reparieren wollen, muss es durch Trennen des Netzkabels unbenutzbar sein.

Fassen Sie das Gerät nicht mit nassen Händen oder nackten Füßen an; verwenden Sie das Gerät nicht bei Beschädigung des Netzkabels, des Steckers oder bei Kurzschlüssen; um das Gerät zu reparieren, wenden Sie sich nur an eine autorisierte Servicestelle.

Lassen Sie das Netzkabel nicht näher an scharfe Gegenstände oder in Kontakt mit heißen Oberflächen kommen; ziehen Sie es nicht, um den Stecker zu ziehen; setzen Sie das Gerät keinen schädlichen Witterungseinflüssen wie Regen, Feuchtigkeit, Frost usw. aus. Lagern Sie es immer an einem trockenen Ort.

Dieses Gerät kann von Kindern ab 8 Jahren und von Personen mit eingeschränkten körperlichen, sensorischen oder geistigen Fähigkeiten oder mangelnden Erfahrungen und Kenntnissen benutzt werden, wenn sie eine Aufsicht oder Anweisung über den sicheren Gebrauch des Geräts erhalten haben und die damit verbundenen Gefahren

verstehen; Kinder dürfen nicht mit dem Gerät spielen; Reinigung und Benutzerpflege dürfen nicht von Kindern ohne Aufsicht durchgeführt werden.

Reinigungsarbeiten sollten nach dem Ziehen des Netzsteckers durchgeführt werden; im Falle eines Ausfalls und/oder einer Fehlfunktion darf das Gerät nicht beschädigt werden; zur Reparatur des Geräts immer die Kundendienststelle kontaktieren.

Die Nichteinhaltung der obigen Bestimmungen kann die Sicherheit des Geräts beeinträchtigen und zum Erlöschen der Garantie führen.

ALLGEMEINE INFORMATIONEN

- Dieses Gerät ist für den Einsatz im Haushalt und ähnliche Anwendungen vorgesehen, wie z.B.: Küchenbereiche in Geschäften, Büros und anderen Arbeitsumgebungen; für Kunden in Hotels, Motels und anderen Wohnumgebungen; Landhäuser, Bed and Breakfast Umgebungen.
- Bewahren Sie das Gerät und sein Kabel außerhalb der Reichweite von Kindern unter 8 Jahren auf.
- Die Geräte sind nicht für die Bedienung über einen externen Timer oder eine separate Fernbedienung vorgesehen.
- Waschen Sie vor der ersten Verwendung alle Teile, die mit Lebensmitteln in Berührung kommen, wie z.B. den Behälter, sorgfältig.
- Lassen Sie das Gerät niemals unbeaufsichtigt, während es läuft.
- Tauchen Sie das Gerät nicht in Wasser oder Flüssigkeiten. Vermeiden Sie auf jeden Fall das Spritzen von Wasser oder Flüssigkeiten.
- Setzen Sie das Produkt keinen starken Stößen aus, da dies zu schweren Schäden führen kann.
- Verwenden Sie nur Originalteile und Zubehör.
- Stellen Sie das Gerät auf stabile Regale und Böden.
- Halten Sie das Gerät von brennbaren Materialien, Hitze, Kälte und Dampf fern.
- Nicht mit nassen Händen oder nackten Füßen handhaben.
- Berühren Sie die heißen Teile nicht mit bloßen Händen, verwenden Sie Handschuhe und Topflappen.
- Lassen Sie das Gerät vor der Lagerung vollständig abkühlen.
- Lassen Sie das Netzkabel nicht mit heißen Oberflächen in Berührung kommen.
- Die Glasbehälter sind sehr empfindlich, bitte vorsichtig behandeln.
- Die mit Wasser oder anderen Flüssigkeiten gefüllten Glasbehälter können nicht im Gefrierfach gelagert werden.

YG02 BESCHREIBUNG

- | | | |
|--------------|------------------|--------------------|
| 1. Handle | 2. Cover | 3. Container lid |
| 4. Container | 5 Main body | 6. Operating light |
| 7. Base | 8. Innenbehälter | 9. Stecker |

ANWENDUNGSHINWEISE

In diesem Abschnitt finden Sie einige nützliche Tipps zur Zusammensetzung der Zutaten, die Sie für die Herstellung von köstlichem Naturjoghurt benötigen. Die Hauptkompositionen sind die folgenden:

- a) Frische Milch oder pasteurisiert + Laktobacillus oder Naturjoghurt.
 - b) Pasteurisierte Vollmilch + Naturjoghurt oder Laktobazillus.
 - c) Milchpulver + Naturjoghurt oder Laktobazillus.
 - d) Sojamilch + Laktobacillus oder Sojajoghurt.
1. Wir empfehlen die Verwendung von Laktobazillen und, nur als zweite Wahl, die Verwendung von Naturjoghurt.
 2. Milchpulver muss vor dem Gebrauch gekocht werden. Lassen Sie die Milch auf natürliche Weise bei einer Temperatur von 40°C oder niedriger abkühlen, bevor Sie die Mischung für den Joghurt vorbereiten. Es wird auch empfohlen, das Milchpulver vor der Anwendung zu filtern.
 3. Überprüfen Sie vor der Verwendung die Qualität der Zutaten und die Unversehrtheit der Verpackung.
 4. Die Menge des zu verwendenden Laktobazillen ist in der Verpackung angegeben.

ZUBEREITUNG

1. Gießen Sie 1 Liter H- Milch (am besten 3,5%) in den Innenbehälter des Bereiters.
2. Rühren Sie den Inhalt eines Probioghurt Sachets sorgfältig mit einem Schneebesen in die Milch.

HINWEIS: Zur Unterstützung der Gärung bei Sojadrink, oder laktosefreier Milch, wird empfohlen, einen Löffel Zucker hinzuzufügen.

BETRIEB

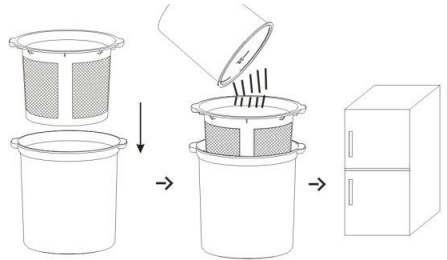
1. Stellen Sie den Joghurtbereiter auf eine ebene und stabile Oberfläche.
2. Wischen Sie den inneren Teil des Joghurtherstellers mit einem leicht feuchten Tuch ab und trocknen Sie ihn gründlich.
3. Stellen Sie den Behälter ohne Deckel (3) mit der Mischung in das Gerät und schließen Sie den Deckel (2).
4. Schließen Sie das Gerät an die Steckdose an. Die Betriebsleuchte (6) leuchtet auf.
5. Lassen Sie den Behälter 10-12 Stunden ruhen, je nachdem, welche Festigkeit Sie erreichen möchten.
6. Nach Abschluss der Reifezeit den Behälter herausnehmen und einige Minuten bei Raumtemperatur abkühlen lassen, bevor er im Kühlschrank gelagert wird.

HINWEIS: Um optimale Ergebnisse zu erzielen, bewegen Sie den Joghurtbereiter aus keinem Grund und öffnen Sie den Deckel nicht während der Verwendung.

GRIECHISCHER JOGHURT

Griechischer Joghurt ist fester. Um ihn zu erhalten, müssen Sie nach der Herstellung von normalem Joghurt die überschüssige Flüssigkeit wie folgt filtern:

- Nehmen Sie den kleinen Behälter und steck den Filter hinein.
- Den soeben zubereiteten Joghurt in den Behälter mit Filter füllen.
- Schließen Sie den Deckel und stellen Sie ihn für mindestens 2 Stunden in den Kühlschrank.
- Aus dem Kühlschrank nehmen:
- Der Teil im Filter ist der griechische Joghurt. In einem verschlossenen Behälter aufbewahren.
- Sie können den flüssigen Teil im Behälter für Trinkmolke verwenden, oder als Proteinzusatz in Brot und Suppen.



FRISCHKÄSE

- Für Frischkäse lassen Sie den Probioghurt im Siebeinsatz über mehrere Stunden stehen, bis er die gewünschte Festigkeit erreicht. Anschließend können Sie ihn nach Belieben mit Kräutern, oder Gewürzen mischen

REINIGUNG



Ziehen Sie den Netzstecker und warten Sie bis zur vollständigen Abkühlung der einzelnen Teile, bevor Sie mit der Arbeit beginnen.

Reinigungsarbeiten. Verwenden Sie zur Reinigung des Geräts keine scheuernden Reinigungsmittel, da dies die Oberfläche zerkratzen kann. Reinigen Sie das Gerät mit einem feuchten Tuch oder Schwamm und milder Seife. Trocknen Sie alle Teile gründlich, bevor Sie das Gerät wiederverwenden.

- Das Hauptgehäuse (5) und das Netzkabel nicht in Wasser oder andere Flüssigkeiten tauchen.
- Den Behälter, den Behälterdeckel (3) und den Deckel (2) von Hand mit Geschirrspülmittel reinigen und mit Leitungswasser abspülen.

TECHNISCHE MERKMALE

- Stromversorgung: AC 220-240V~50/60Hz. Leistung 20W
- 1 Liter Behälter mit Deckel



ABFALL VON ELEKTRO- UND ELEKTRONIKGERÄTEN



(WEEE-Richtlinie)

Am Ende seiner Lebensdauer muss das Produkt gemäß den geltenden Richtlinien für die Sammlung entsorgt werden und sollte nicht als normaler Hausmüll behandelt werden. Das Produkt sollte in autorisierten Sammelstellen entsorgt oder an den Händler zurückgegeben werden, wenn Sie das Produkt durch ein neues ersetzen möchten. Der Hersteller verpflichtet sich, das Produkt gemäß den nationalen Vorschriften zu entsorgen. Das Produkt besteht aus nicht biologisch abbaubaren und potenziell umweltschädlichen Stoffen, wenn es nicht ordnungsgemäß entsorgt wird; andere Teile können recycelt werden. Es ist unsere Pflicht, zur ökologischen Gesundheit der Umwelt beizutragen, indem wir die richtigen Verfahren zur Entsorgung befolgen.

Das durchgestrichene Mülltonnensymbol zeigt an, dass das Produkt den Anforderungen der neuen Richtlinien zum Schutz der Umwelt (2002/96/EG, 2003/108/EG, 2002/95/EG) entspricht und am Ende seiner Lebensdauer ordnungsgemäß entsorgt werden muss. Wenn Sie weitere Informationen benötigen, fragen Sie nach den speziellen Entsorgungsbereichen an Ihrem Wohnort.

Wer das Produkt nicht wie in diesem Abschnitt beschrieben entsorgt, haftet nach dem Gesetz. *Um das nächstgelegene Servicezentrum zu finden, rufen Sie bitte die Telefonnummer 0541 694246, Faxnummer 0541 756430 an oder kontaktieren Sie uns unter assistentatecnica@trevidea.it und fragen Sie nach dem Service Center Supervisor.*

Das Gerät entspricht der einschlägigen europäischen Norm und ist daher mit dem CE-Zeichen gekennzeichnet.

www.girmi.it

TREVIDEA S.r.l.

**TREVIDEA S.R.L. – Strada Consolare Rimini – San Marino n. 62 – 47924 –
RIMINI (RN) - ITALY**